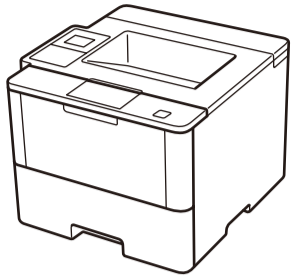




## Déballer l'appareil, puis vérifiez les composants



**Ensemble unité tambour/ cartouche de toner**  
(pré-installé sur les modèles  
HL-L5000D /  
HL-L5100DN(T) /  
HL-L5200DW(T) /  
HL-L6300DW(T))

**Unité tambour**   
(pré-installée sur les modèles  
HL-L6250DN / HL-L6400DW(T))

**Cartouche de toner en série**   
(modèles HL-L6250DN /  
HL-L6400DW(T))

**CD-ROM d'installation**

**Cordon d'alimentation CA**

**Guide d'installation rapide**

**Guide de sécurité du produit**

**Guide de référence**  
(pour certains modèles uniquement)

### REMARQUE:

- Les interfaces de connexion disponibles varient d'un modèle à l'autre.
- Vous devez acheter le câble d'interface adapté à l'interface que vous souhaitez utiliser.

#### Câble USB

Il est recommandé d'utiliser un câble USB 2.0 (type A/B) ne mesurant pas plus de 2 mètres.

#### Câble réseau

(Pour HL-L5100DN(T) / HL-L5200DW(T) / HL-L6250DN / HL-L6300DW(T) / HL-L6400DW(T))  
Utilisez un câble droit à paire torsadée de catégorie 5 (ou supérieur).

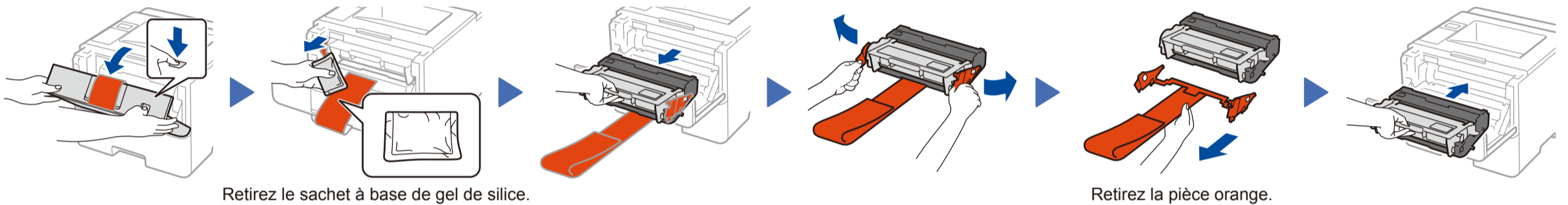
#### Câble parallèle

(Pour HL-L5000D)  
Utilisez le câble parallèle fourni avec l'appareil. Si ce type de câble n'est pas livré avec l'appareil dans votre pays ou région, contactez le service clientèle de Brother ou votre revendeur Brother local pour acheter le câble parallèle en option (PC-5000).

- Les illustrations de ce Guide d'installation rapide représentent les modèles HL-L5200DW et HL-L6400DW.

## 1 Retirez les matériaux d'emballage de l'appareil et installez l'ensemble unité tambour/cartouche de toner

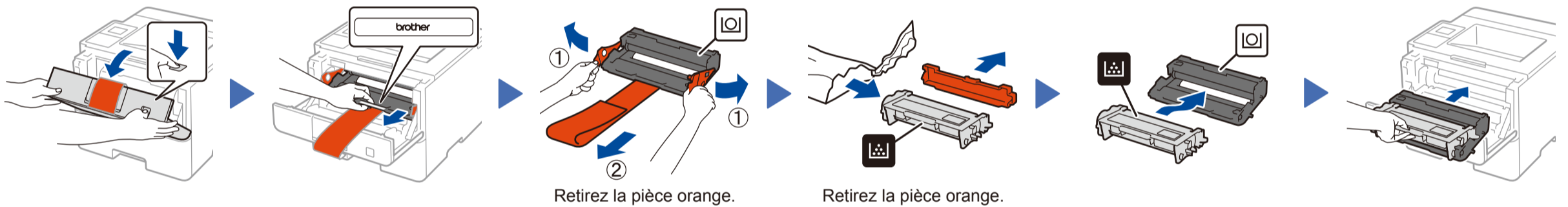
HL-L5000D / HL-L5100DN(T) / HL-L5200DW(T) / HL-L6300DW(T)



Retirez le sachet à base de gel de silice.

Retirez la pièce orange.

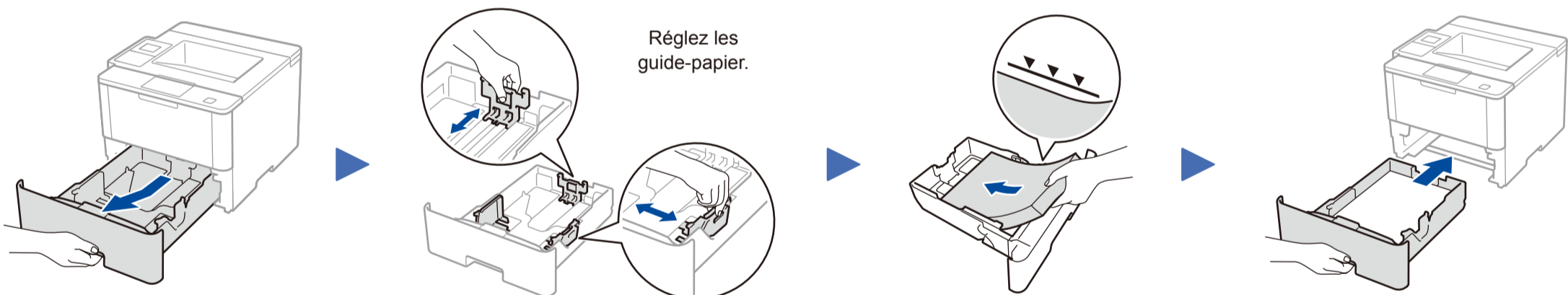
HL-L6250DN / HL-L6400DW(T)



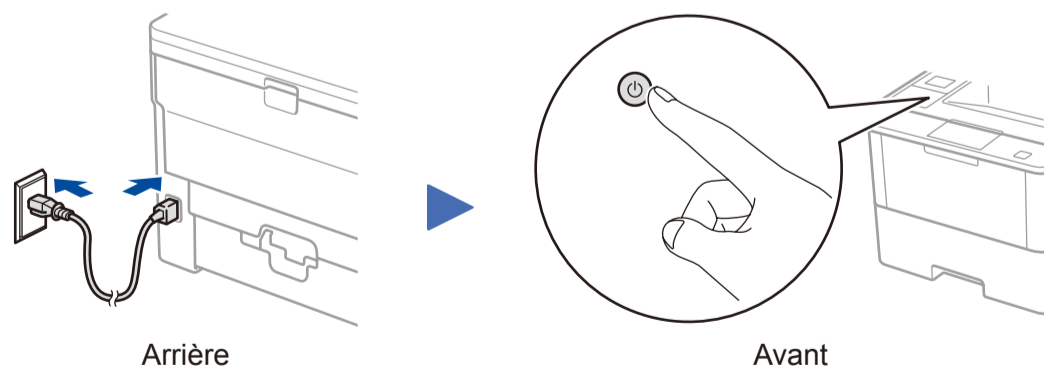
Retirez la pièce orange.

Retirez la pièce orange.

## 2 Chargez du papier dans le bac



## 3 Connectez le cordon d'alimentation, puis mettez l'appareil sous tension



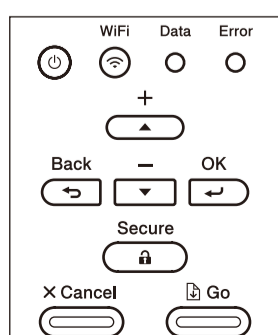
Arrière

Avant

## 4 Choisissez votre langue (si nécessaire)

■ Pour les modèles à écran LCD

1. Appuyez sur ▼ ou ▲ pour sélectionner [General Setup (Param. général)], puis appuyez sur OK.
2. Appuyez sur OK pour sélectionner [Local Language (Langue locale)].
3. Appuyez sur ▼ ou ▲ pour sélectionner votre langue, puis appuyez sur OK.
4. Appuyez sur Cancel (Annuler).



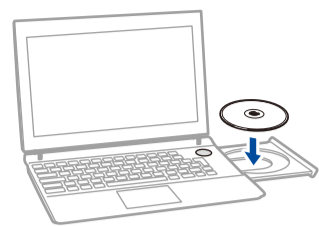
■ Pour les modèles à écran tactile

1. Sur l'écran tactile de l'appareil, appuyez sur [Settings (Param)] > [General Setup (Param. général)] > [Local Language (Langue locale)].
2. Appuyez sur votre langue.
3. Appuyez sur .



## 5 Connectez votre appareil et installez le logiciel

### Ordinateur Windows® avec un lecteur de CD-ROM



#### REMARQUE:

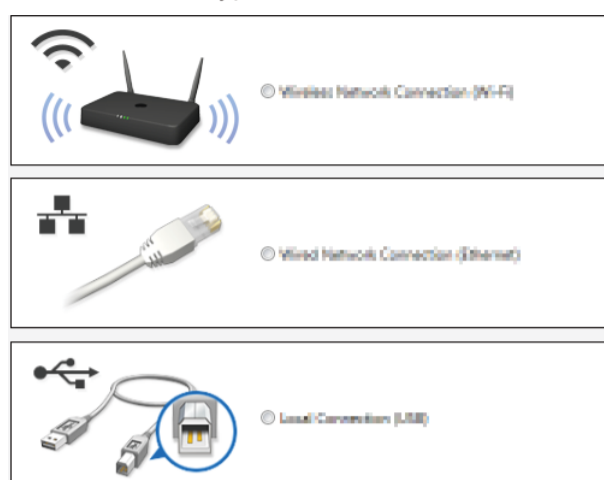
Si l'écran Brother ne s'affiche pas automatiquement, cliquez sur (Démarrer) > Ordinateur (Poste de travail).  
(Sous Windows® 8 : cliquez sur l'icône (Explorateur de fichiers) dans la barre des tâches, puis accédez à Ordinateur (Ce PC.)  
Double-cliquez sur l'icône du CD-ROM et sur **start.exe**.

■ Pour le modèle HL-L5000D



■ Pour les autres modèles

Choisissez votre Type de branchement :



### Ordinateur Macintosh/Windows® sans lecteur de CD-ROM



Téléchargez l'ensemble des pilotes et logiciels depuis le site Brother Solutions Center.  
(Macintosh) [solutions.brother.com/mac](http://solutions.brother.com/mac)  
(Windows®) [solutions.brother.com/windows](http://solutions.brother.com/windows)

Suivez les instructions à l'écran pour poursuivre l'installation.

**Terminer**

#### REMARQUE:

En cas d'échec de connexion, reportez-vous à Impossible de configurer votre appareil ? ci-après.



## Impression au moyen d'un appareil mobile (non disponible pour le modèle HL-L5000D)



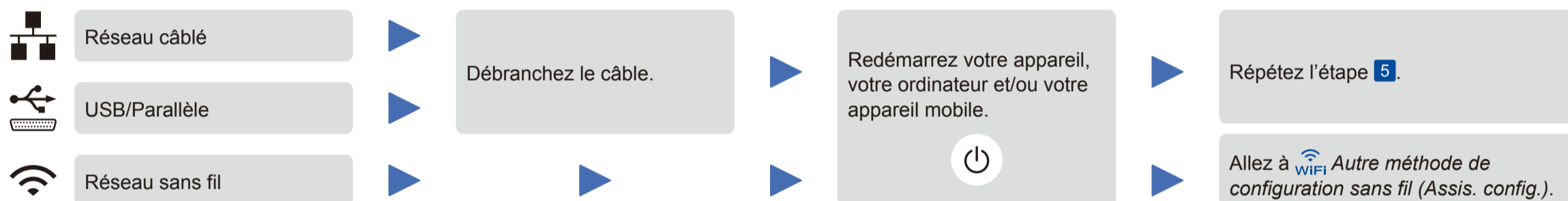
Téléchargez l'application « Brother iPrint&Scan » pour commencer à utiliser votre appareil avec des appareils mobiles.

[solutions.brother.com/ips](http://solutions.brother.com/ips)



AirPrint est disponible pour les utilisateurs OS X et iOS. Pour plus d'informations, consultez le *Guide AirPrint* sur la page Web **Manuels** correspondant à votre modèle. [solutions.brother.com/manuals](http://solutions.brother.com/manuals)

## ? Impossible de configurer votre appareil ?



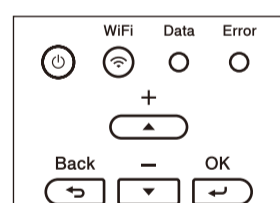
## WiFi Autre méthode de configuration sans fil (Assis. config.)

1. Redémarrez votre point d'accès/routeur sans fil.
2. Repérez le numéro SSID et la clé de réseau.



3. Connectez votre appareil à votre réseau sans fil.

■ Pour les modèles à écran LCD



- a. Appuyez sur ▲ ou ▼ pour sélectionner l'option [Réseau], puis appuyez sur **OK**.
- b. Appuyez sur ▲ ou ▼ pour sélectionner l'option [WLAN], puis appuyez sur **OK**.
- c. Appuyez sur ▲ ou ▼ pour sélectionner l'option [Assis. config.], puis appuyez sur **OK**.
- d. Dès que le message [WLAN activé ?] apparaît, appuyez sur ▲ pour sélectionner [Oui].

■ Pour les modèles à écran tactile



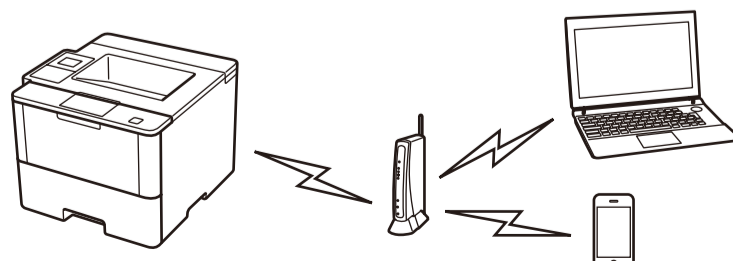
WiFi > [Assis. config.] > [Oui].

4. Sélectionnez le numéro SSID.
5. Saisissez la clé de réseau.

#### REMARQUE:

Pour plus d'informations sur la saisie du texte, consultez la version imprimée du *Guide de référence*.

L'écran LCD affiche [Branché].



Pour l'utiliser avec votre ordinateur >>> Étape 5  
*Connectez votre appareil et installez le logiciel*

Pour l'utiliser avec votre appareil mobile >>> *Impression au moyen d'un appareil mobile (non disponible pour le modèle HL-L5000D)*

